

Abmahnung wegen Verstoß gegen das Urhebergesetz

Statistische Auswertung sowie
Verhaltensuntersuchung

Ausgabe 10; Dezember 2008

Vorwort

Es soll keinesfalls der Tenor entstehen, Urheberrechtsverletzungen zu legitimieren, sondern es geht vielmehr darum, dass ein wettbewerbsrechtliches Instrumentarium auf Grund einer rechtlichen Grauzone benutzt wird, das „schnelle Geld“ zu machen.

Die dieser Übersicht zu Grunde liegenden Daten stammen ausschließlich aus freiwilligen Angaben und sind öffentlich zugänglich. Die Informationen Abgemahnter wurden auf Grund ihres Alias (Nicknames) hinreichend anonymisiert. Als Quelle dienen diverse Foren. Mit mehr als 1450 erfassten Datensätzen (Zunahme zur vorherigen Ausgabe: 90 Datensätze) über alle Kanzleien wird statistische Signifikanz erwartet.

Wünsche, Rückmeldungen (für Korrekturen) und Diskussionen sind ausdrücklich gewünscht! Kontakt über Princess15114 des Board bei gulli.com.

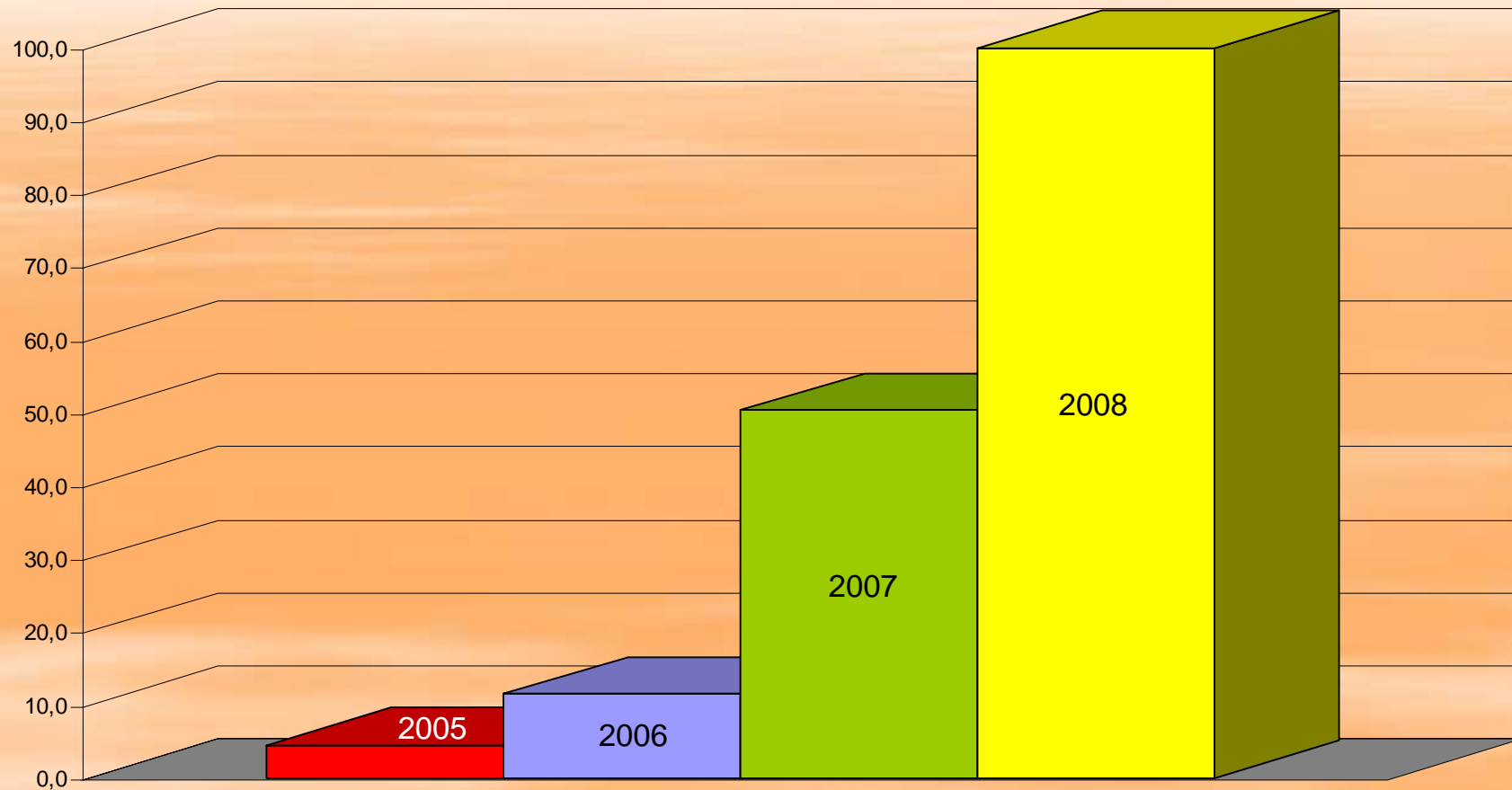
Bezüglich Versand von Abmahnungen wegen Urheberrechtsverletzung wurden nachfolgende Kanzleien / Firmen erfasst:

Schutt und Waetke (SuW), Urmann und Kollegen (U+C) ehem. KuW, Kornmeier und Kollegen, DigiProtect, Schwarz/Kelwing/Wicke (SKW), Waldorf und Kollegen (WaK), Negele/Zimmel/Kremer (NKZ), Schindler/Bolze, RA Auffenberg, Kern & Cherkeh, Bindhardt/Fiedler/Rixen (BFR), Simon & Partner, Clausbruch/Steinmeier/Cramer (CSC), von Gerkan und Burow, Nümann & Lang, RA Lihl, Schulenberg & Schenk

Hinweis: Daten aus den Anfangszeiten des Abmahnwahns (2005) liegen nur spärlich vor und wurden, falls notwendig geschätzt.

Gesamtentwicklung des P2P-Abmahnwahns

Ermittelt durch die Anzahl verschickter Abmahnschreiben über alle Kanzleien
(Normiert, Maximalwert entspricht 100%)



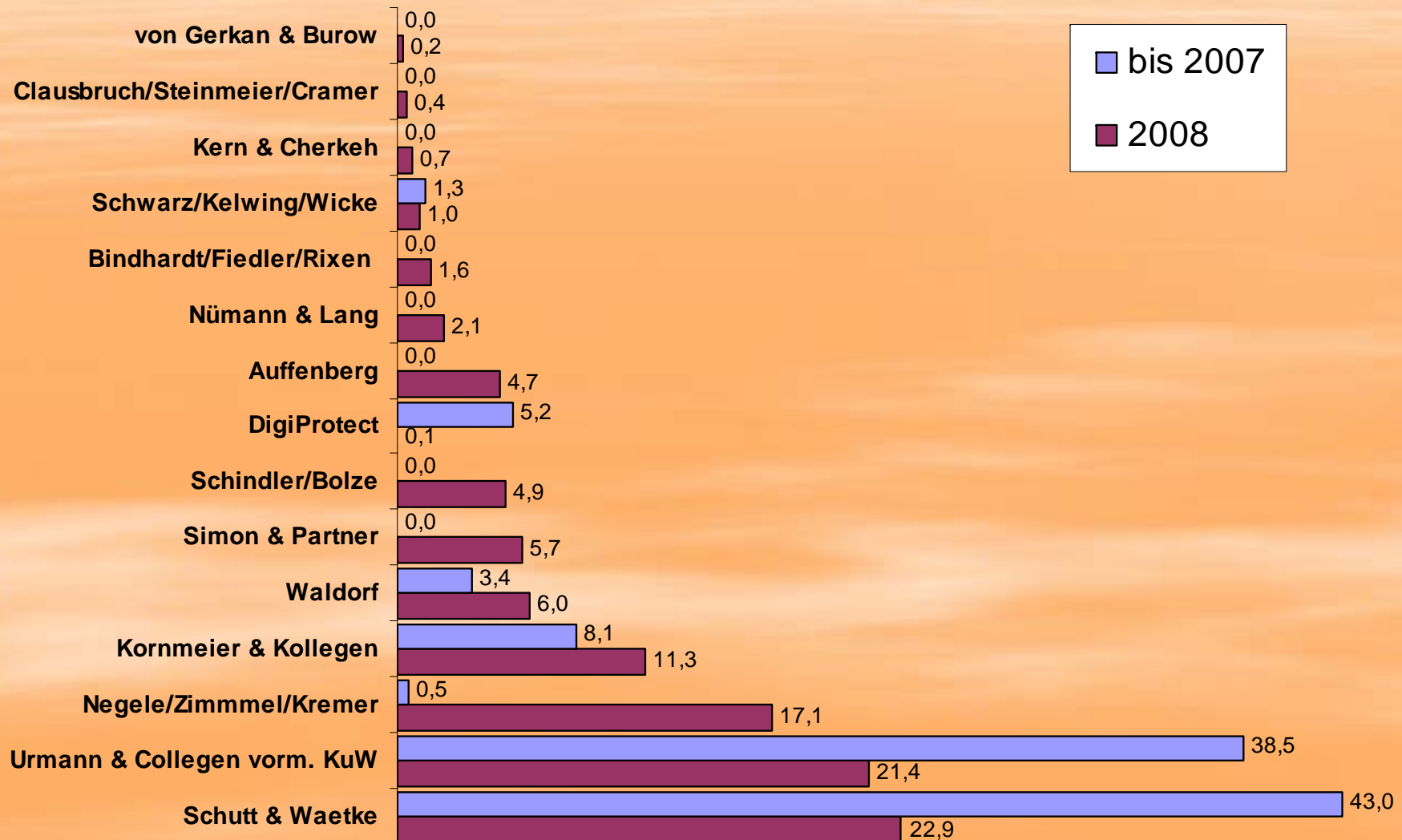
Seit im Jahr 2005 begonnen wurde, das Spiel Earth2160 durch eine Kanzlei wegen Verstoß gegen das Urheberrecht abzumahnern, ist mittlerweile ein lukratives Geschäftsmodell entstanden.

Auch in diesem Jahr wird es so wie in den Vorjahren sein, dass sich das Ausmaß des Abmahnwahns von Jahr zu Jahr mehr als verdoppeln wird.

Beteiligung der aktivsten Kanzleien

Beteiligung der aktivsten Abmahner bis 2007 und ab 2008

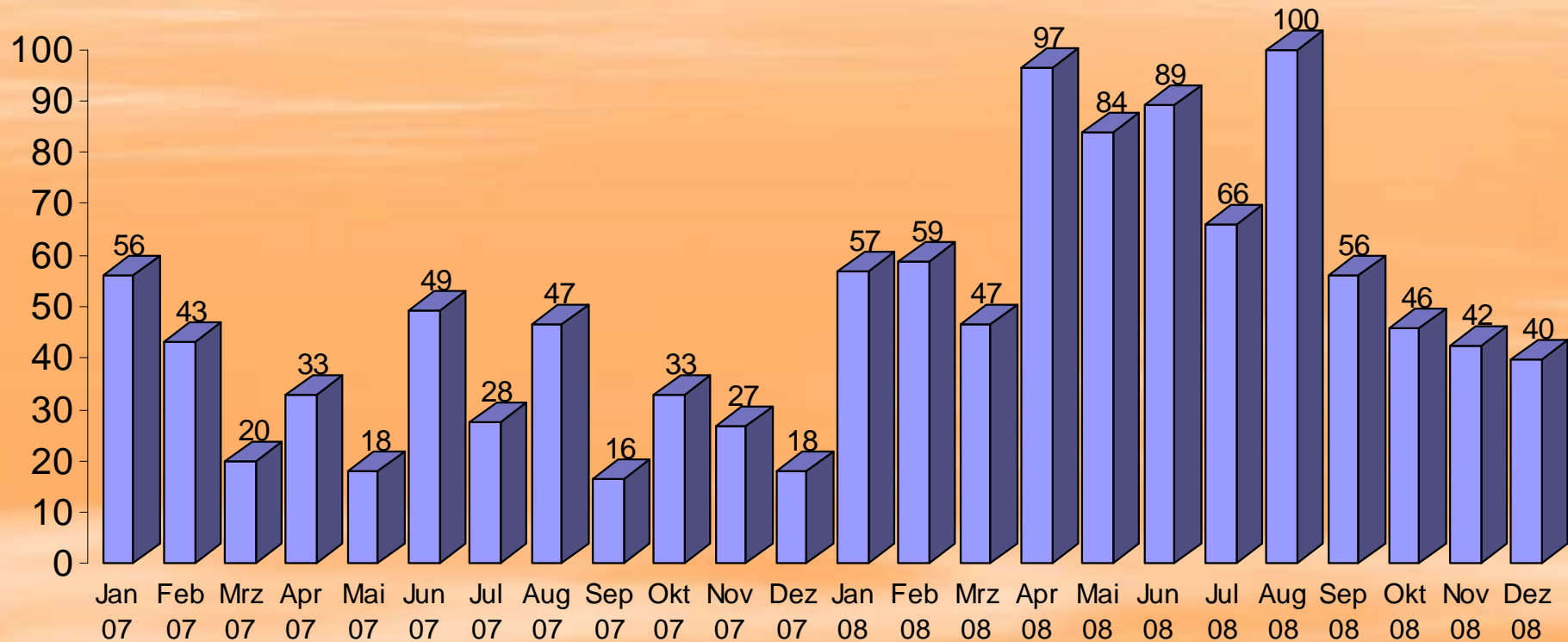
Prozentangaben am Abmahnwahn des jeweiligen Zeitraumes



Trendübersicht des Abmahnwahns

Jahresübersicht

Abmahnaktivitäten aller Abmahner (nach Folie 4)
(normiert; Maximalwert entspricht 100%)

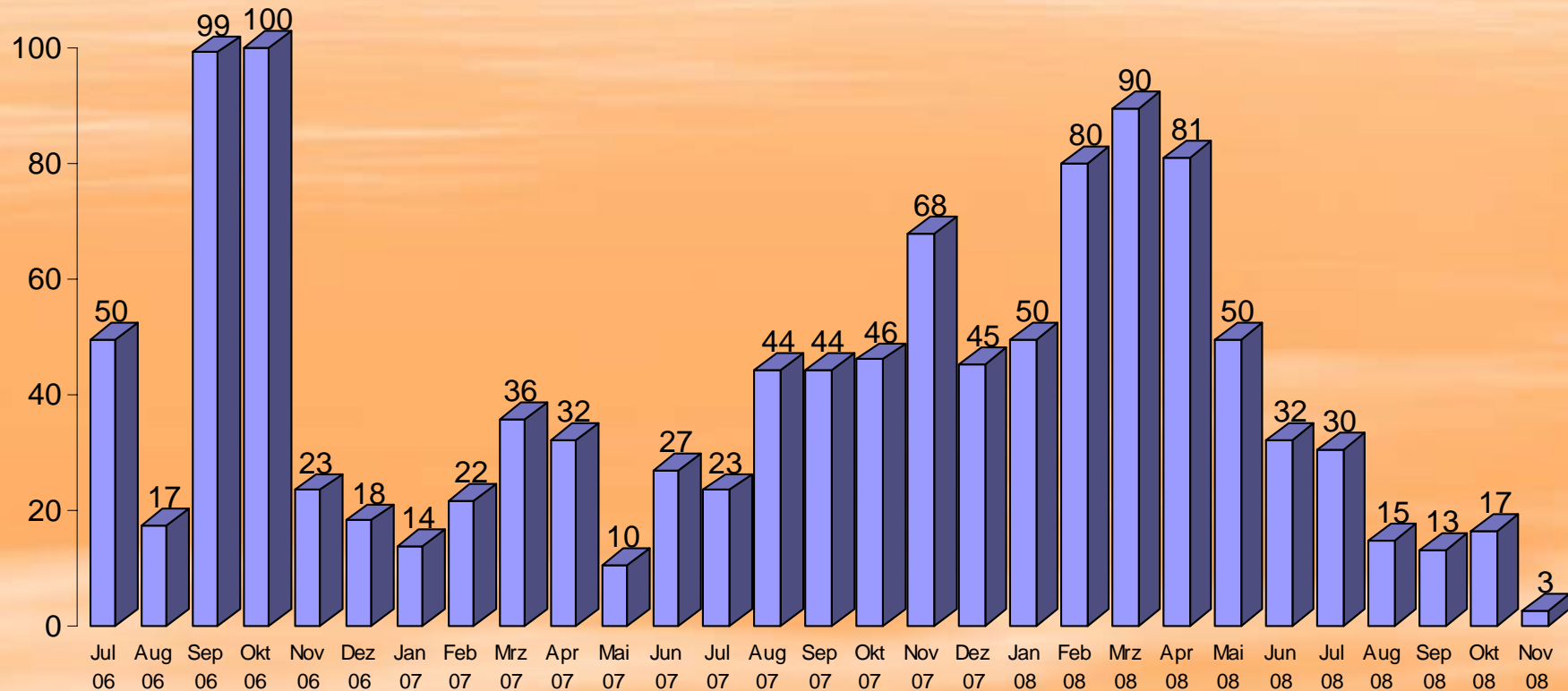


Grundlage dieser Übersicht ist die Anzahl der verschickten Abmahnungen im jeweiligen Monat von allen beteiligten Abmahner. Der Abmahnwahn hat in den ersten 8 Monaten des Jahres 2008 ein noch nie da gewesenes Ausmaß angenommen. Dabei ist der Anteil Abmahnungen von pornografischen Werken überproportional gestiegen.

Wann wurden die IP gephisht?

Jahresübersicht

Aktivitäten der Logfirmen - Logistep, MediaProtector, Zarei, Ipoque, Evidenza, Gedast
ermittelte IP-Adressen pro Monat, entspricht dem Logg-Datum der Abmahnschreiben
(normiert; Maximalwert entspricht 100%)

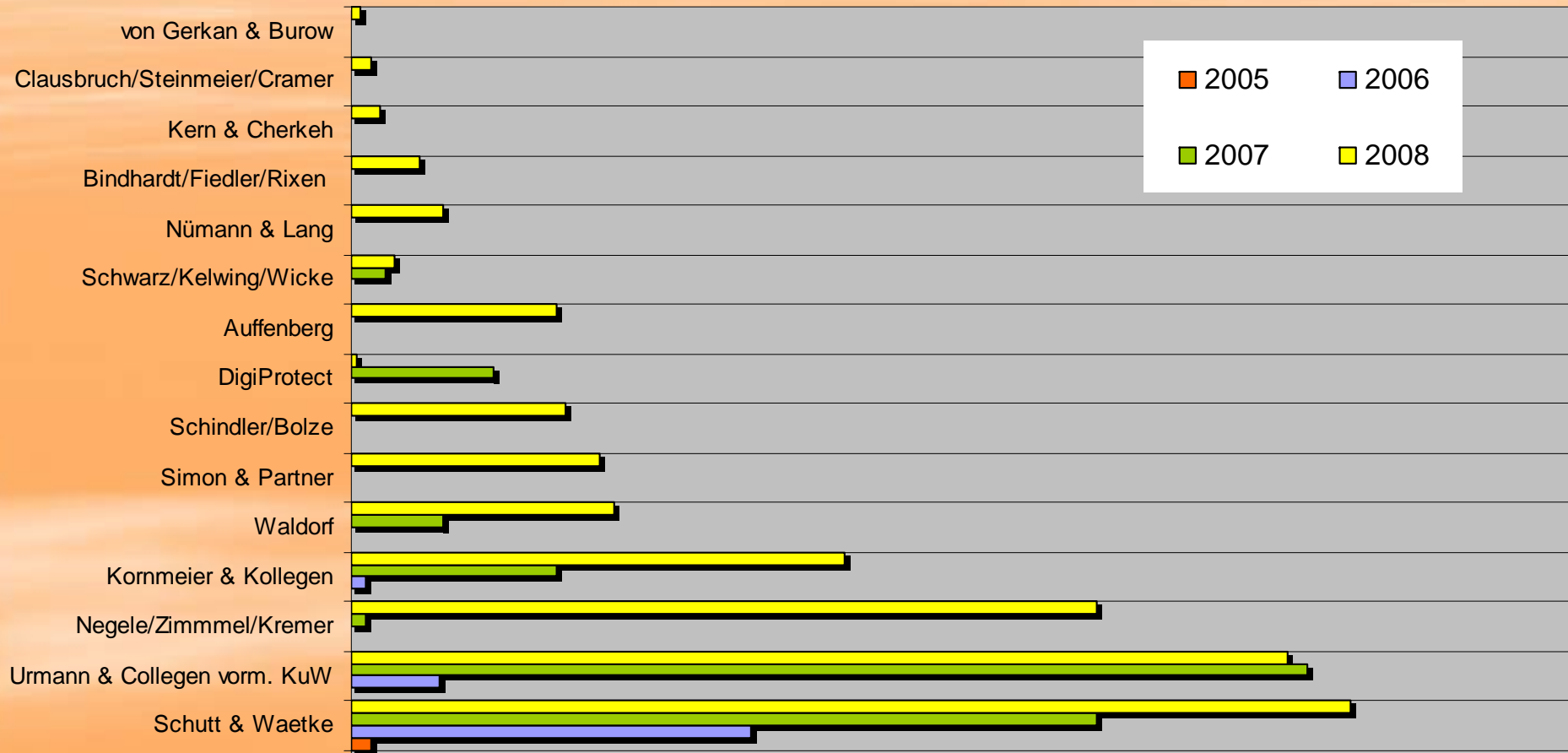


Erstmals nach dem Rückgang von Log-Vorgängen im Juni 08 zeichnet sich im Oktober 2008 wieder eine Zunahme von verfügbaren Klarnamen ab. Für 2009 ist daher wieder mit einer Zunahme von Abmahnungen zu rechnen. Auch wenn es für die Abmahner offensichtlich schwerer wird, an die begehrten Klarnamen zu kommen, gibt es seit dem 01.09.2008 für sie zwei Wege: Richterbeschluss oder eine „geeignete“ StAschaft finden.

Kanzleiaktivität einzeln im Jahresvergleich

Aktivität der Abmahnkanzleien zueinander im Jahresvergleich

Untertitel: Abmahnunternehmen schießen wie Pilze aus der Erde
(Grundlage: Verschickte Abmahnschreiben im jeweiligen Jahr)

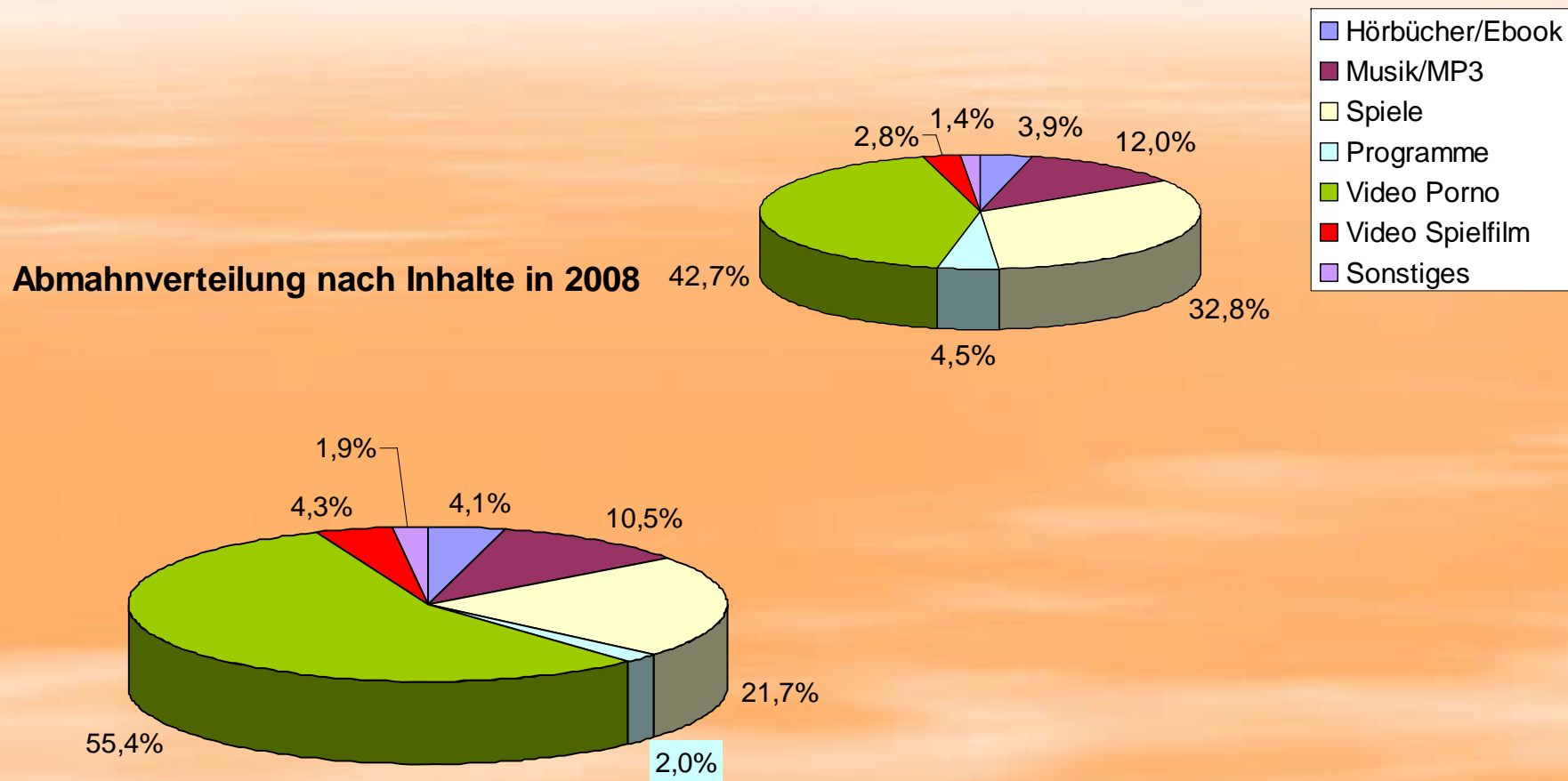


Überwachte P2P-Netze und deren Anteile

| Abmahner | Aktivität im Netzwerk | Zu |
|----------------------------|-----------------------|-----------|
| Schutt & Waetke | BitTorrent / eDonkey | 9% / 91% |
| Urman + Kollegen vorm. KuW | BitTorrent / eDonkey | 89% / 11% |
| Kornmeier | BitTorrent / eDonkey | 30% / 70% |
| DigiProtect | BitTorrent / eDonkey | 75% / 25% |
| Negele/Zimmme/Kremer | eDonkey | 100% |
| Waldorf | BitTorrent / eDonkey | 1% / 99% |
| Schwarz/Kelwing/Wicke | BitTorrent / eDonkey | 72% / 28% |
| Schindler/Bolze | eDonkey | 100% |
| Auffenberg | BitTorrent | 100% |
| Kern & Cherkeh | eDonkey | 100% |
| Bindhardt/Fiedler/Rixen | eDonkey | 100% |
| Nüman & Lang | eDonkey | 100% |
| Simon & Partner | eDonkey | 100% |
| Von Gerkan & Burow | BitTorrent | 100% |

Verteilung der Abmahnungen nach Inhalt

(Gesamt und nur 2008)



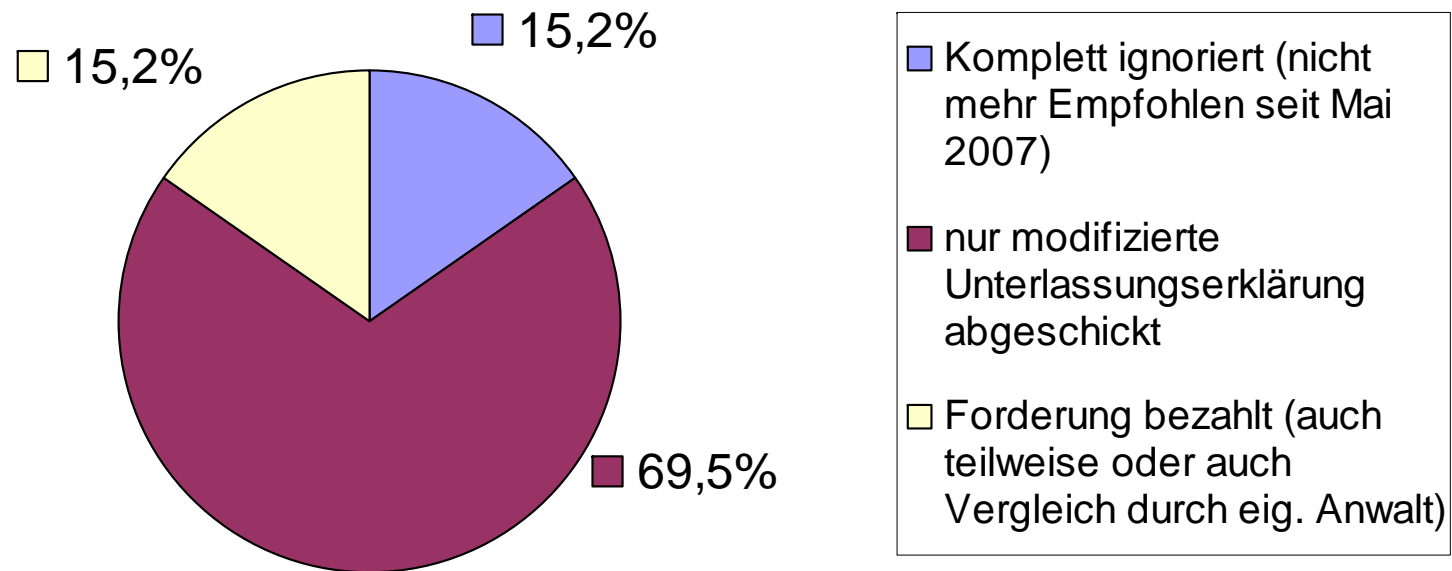
Aus welchen Sparten stammen die Werke, die abgemahnt werden. Betrachtet man die Rubrik ‚Video‘ in der Übersicht „Gesamt“ (obere Abb.) allein, so sind 93,9% Pornofilme darin enthalten. Das Geschäft mit der Scham hat Hochkonjunktur. Die Rubrik ‚Sonstiges‘ enthält Datenbanken für Navigationsgeräte, technische Serviceprogramme sowie Nachschlagewerke.

Verhalten nach Abmahnung (Gesamt)

Verhalten Abgemahnter nach Erhalt einer Abmahnung

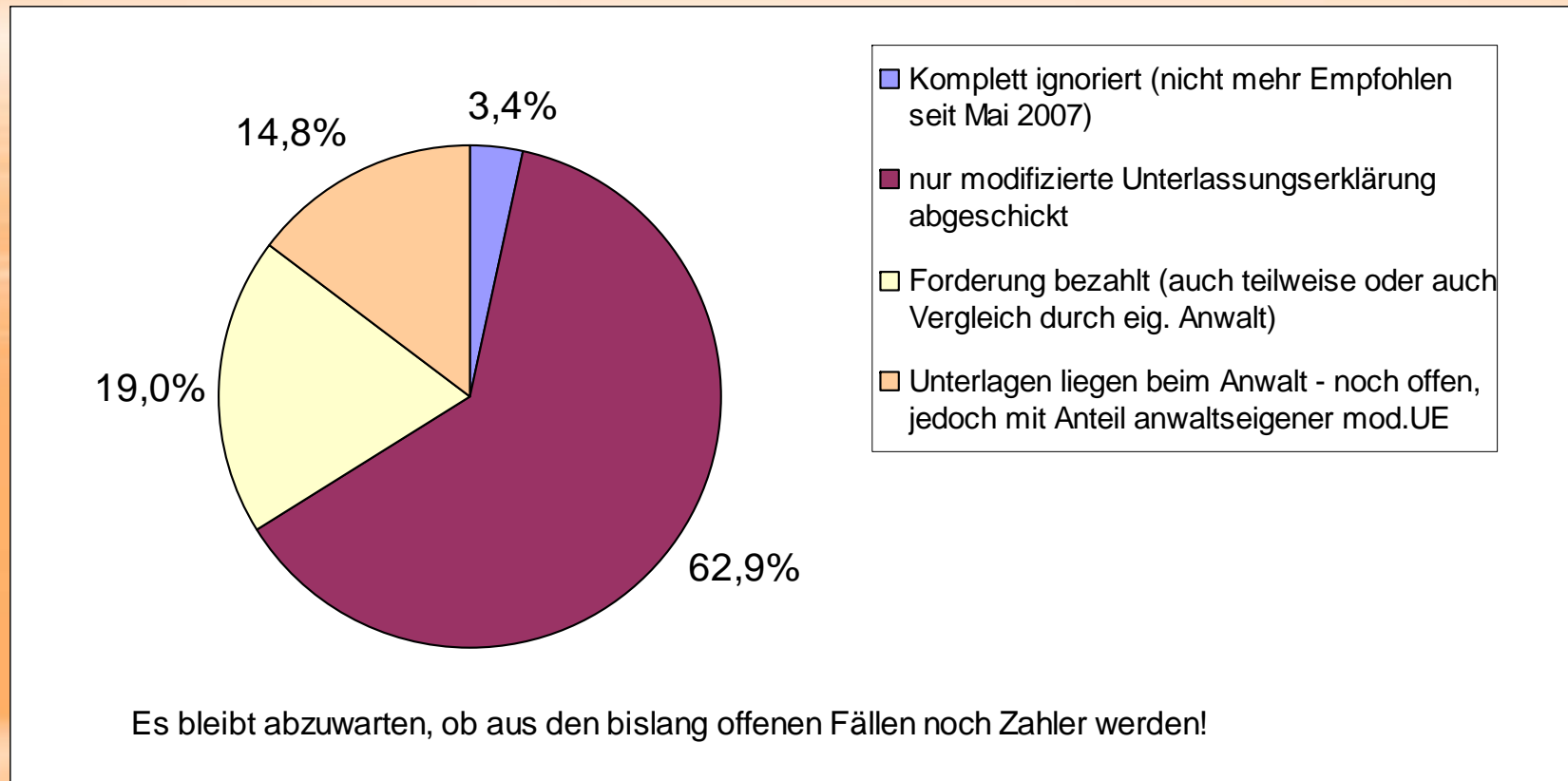
Erfassungszeitraum: Juli 2005 bis heute (Stand: 12/2008)

- nur Forenbenutzer -



Da Forenbenutzer die Anwender sind, die sich mit der Problematik auseinandersetzen, dürfte der Anteil der Zahler unter den „Unwissenden“ ungleich höher sein.

Verhalten Abgemahnter mit anwaltlicher Vertretung

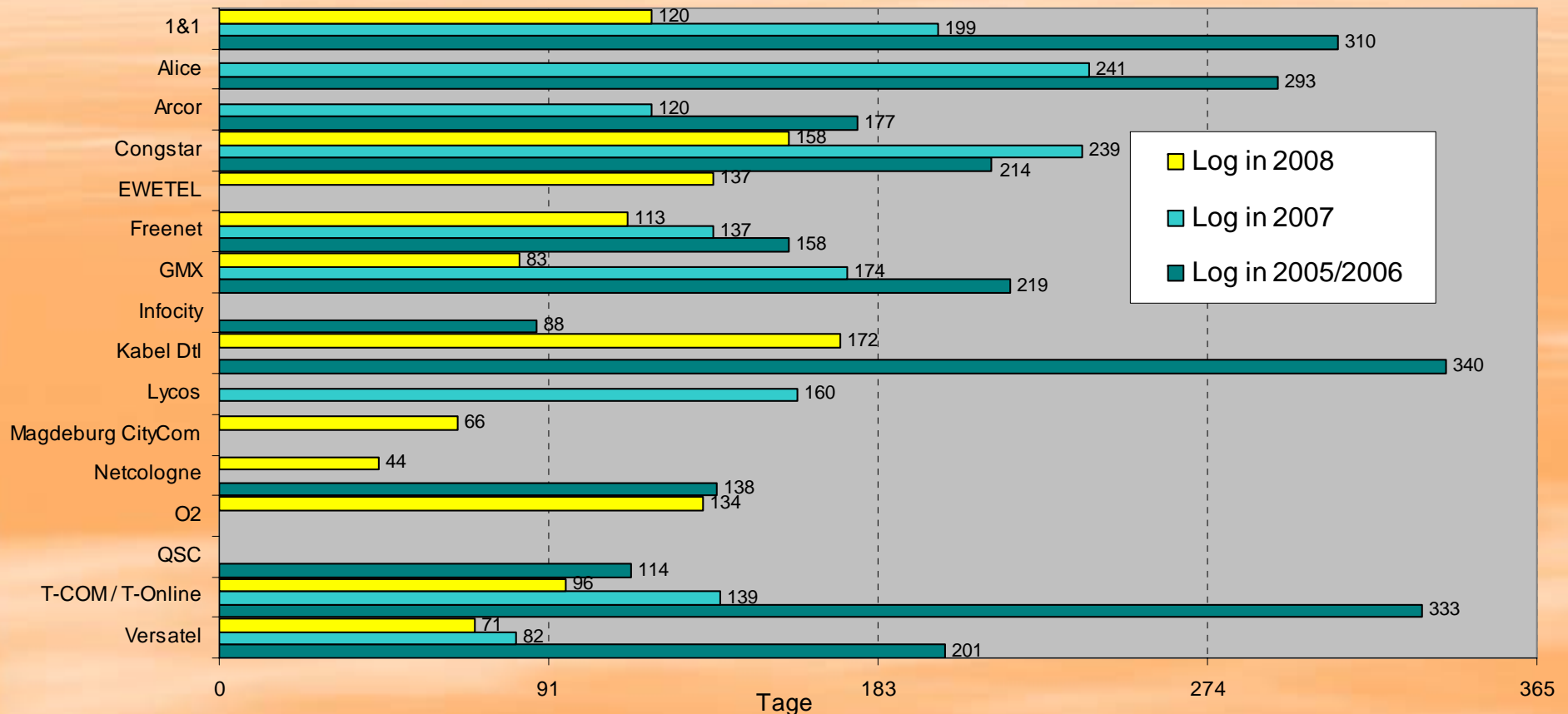


Der Anteil Abgemahnter, die einen eigenen Anwalt konsultierten beträgt 22,1%. Eine erhebliche Anzahl Abgemahnter dieser Gruppe befindet sich in einer Widerspruchsauseinandersetzung mit dem Abmahner, die daher nicht zwingend bereits eine mod. UE abgaben. Die Ignorierer kontaktierten i.d.R. den Haus- und Hof-Anwalt oder Verbraucherberatungen. Die Mehrzahl der Anwälte entschieden allerdings im Interesse ihres Mandanten nicht anders, als die Masse aller Abgemahnten (siehe vorherige Folie): **Abgabe einer modifizierten Unterlassungserklärung und keine Zahlung!**

Zeitabstand zwischen Log und Abmahnung I

Nach wievielen Tagen erhält man eine Abmahnung

in Abhängigkeit vom genutzten Provider und Jahresvergleich (Durchschnittswerte in Tagen)

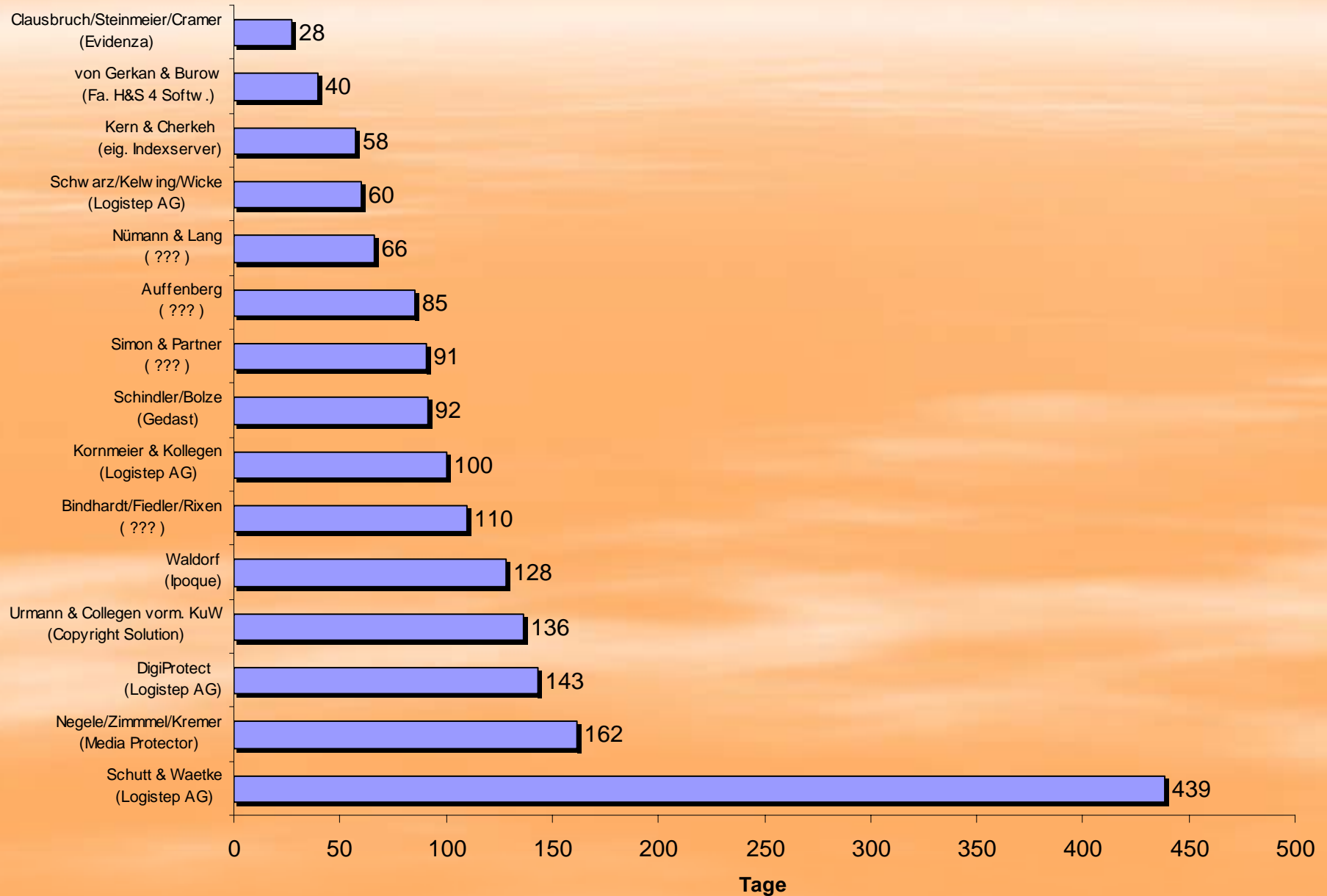


Die Zeit, die vergeht, bis der Provider den Klarnamen zur IP-Adresse an die StA und damit an den Abmahner zurückmeldet unterscheidet sich von Anbieter zu Anbieter. Die Trennung nach Jahren zeigt, wie sich Industrie, Provider und alle anderen Beteiligten auf eine möglichst schnelle Umsetzung eingestellt haben.

Zeitabstand zwischen Log und Abmahnung II

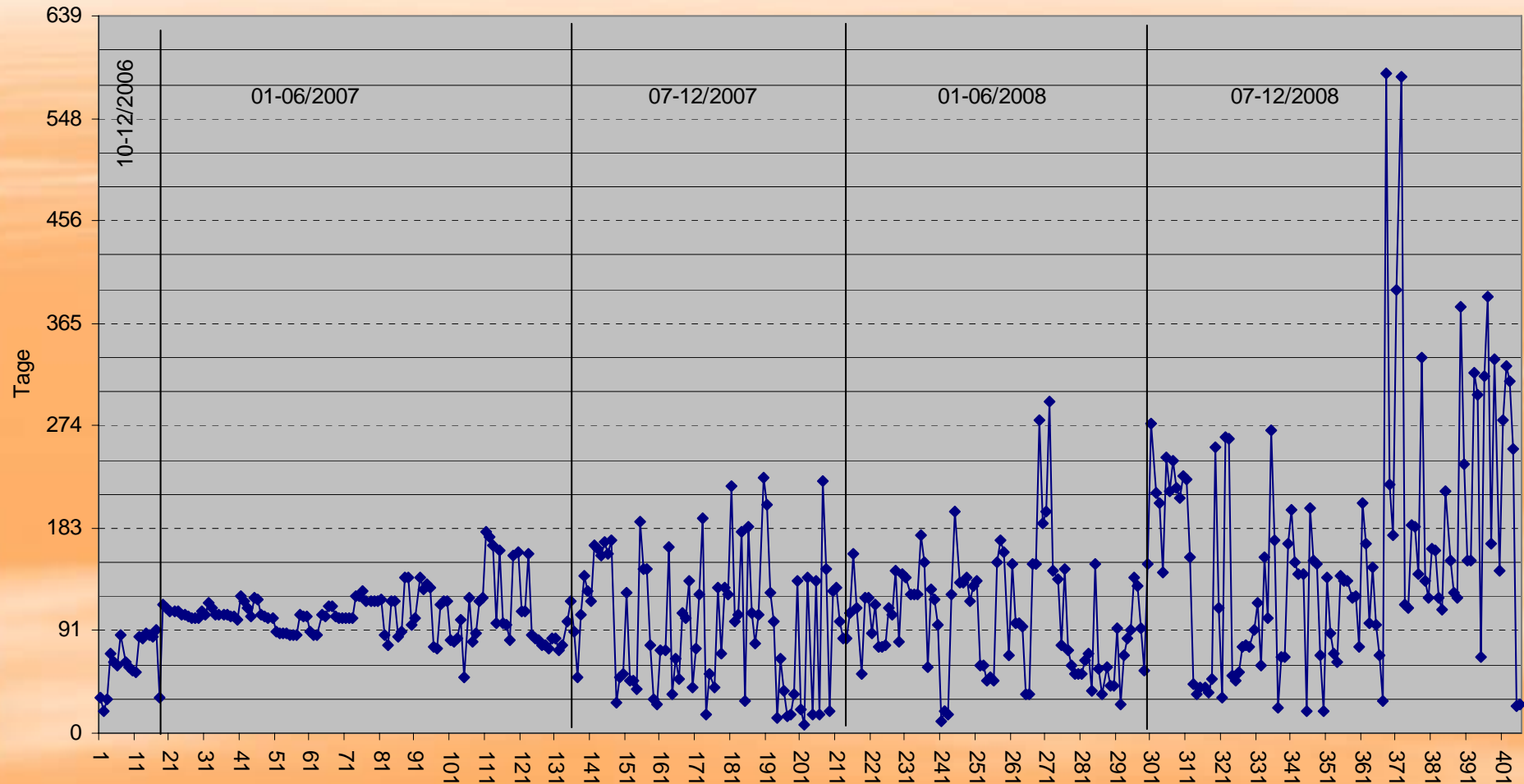
Zeit zwischen Log und Zustellung der Abmahnung für 2008 Abgemahnte

(nach Abmahner und IT-Dienstleister, unabhängig vom Provider)



Zeitverlauf Abmahnung bei U+C vorm. KuW

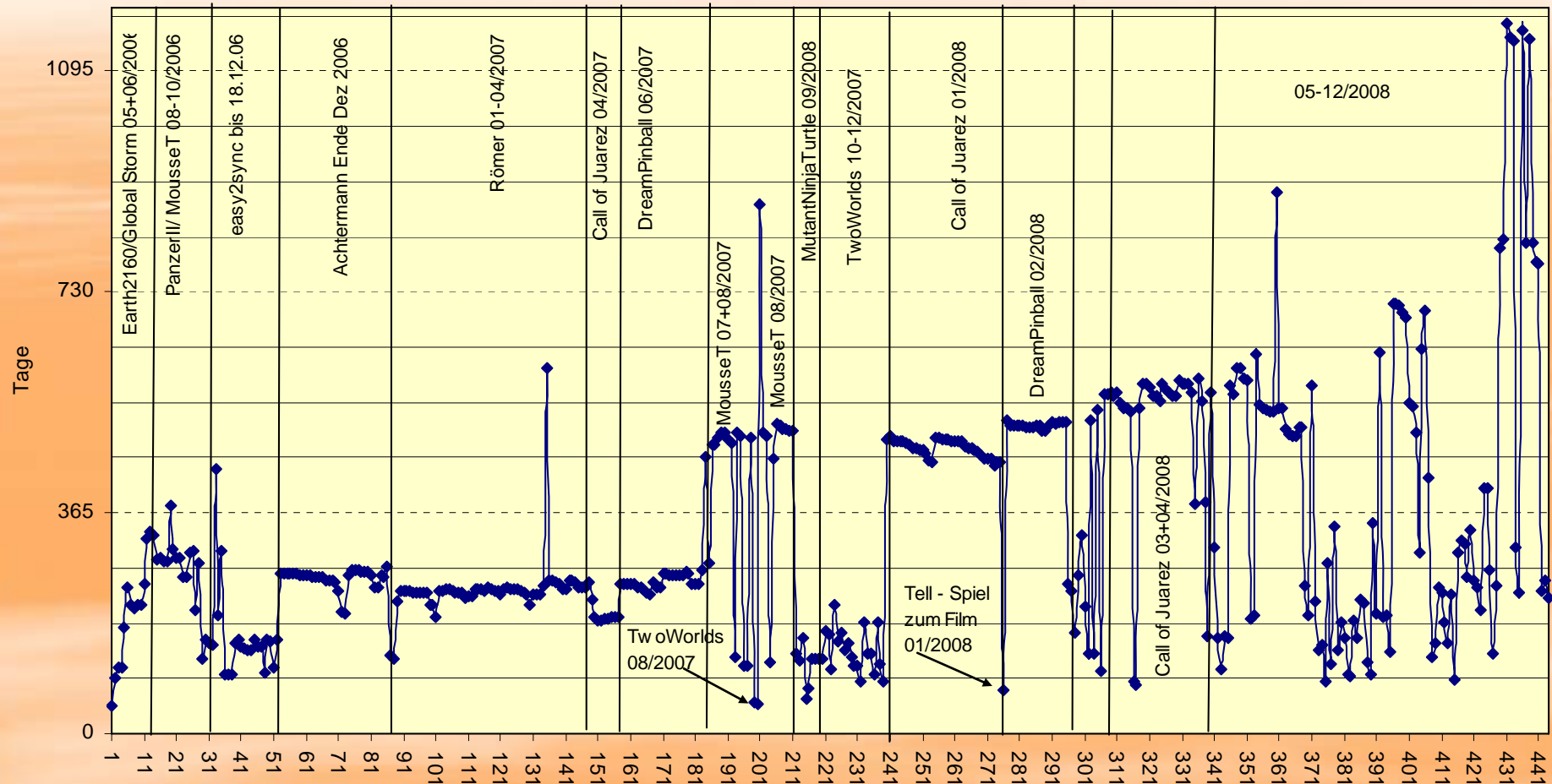
Zeit vom Log bis zur Abmahnung - Urman + Kollegen vorm. KuW Gesamtzeitraum



Typischer Zeitverlauf einer Kanzlei. Jeder Datenpunkt stellt eine Abmahnung eines beliebigen Werkes bei einem beliebigen Provider dar.

Zeitverlauf Abmahnung SuW

Zeit vom Log bis zur Abmahnung - SuW Gesamtzeitraum
(unabhängig vom Provider)

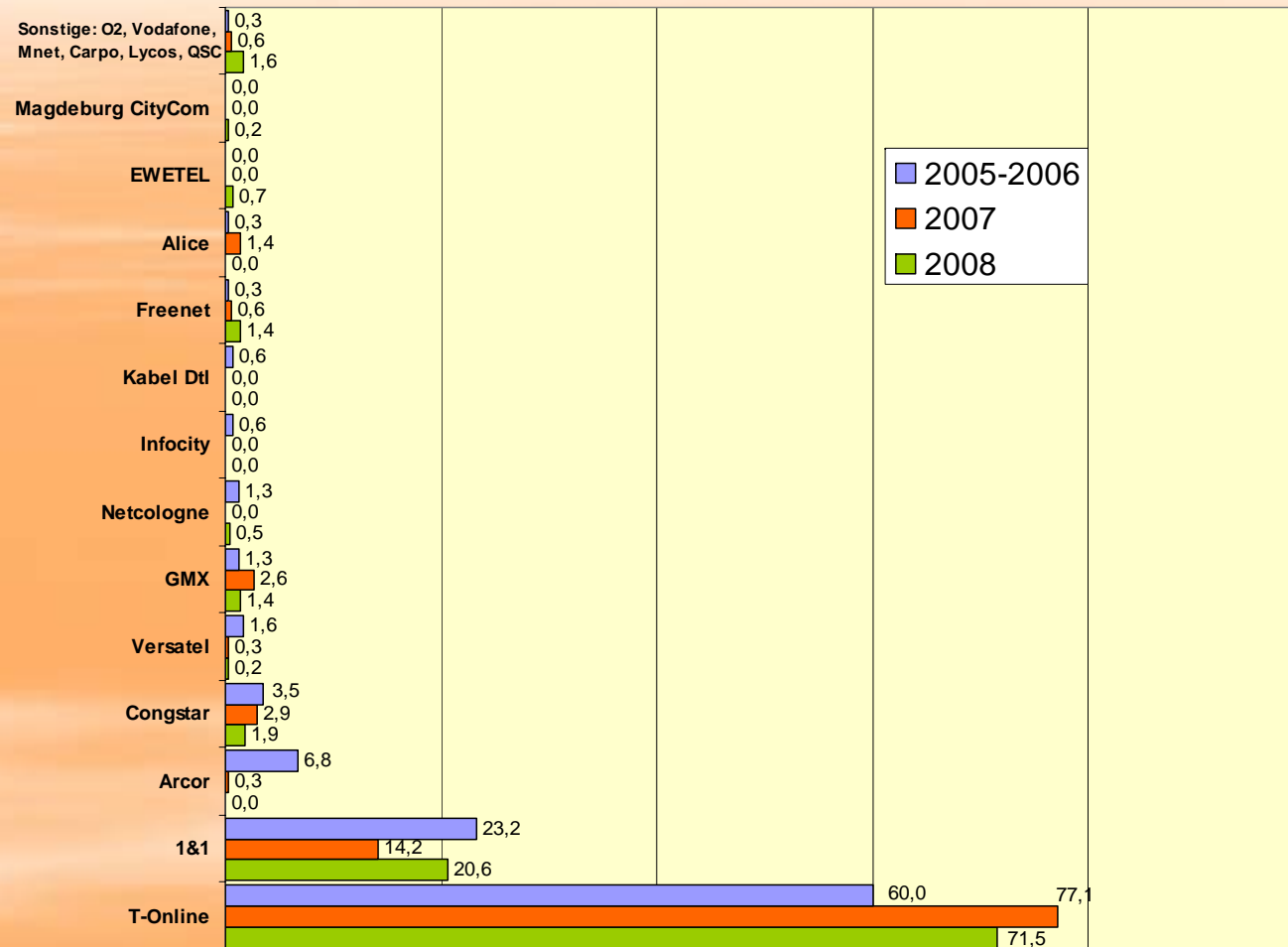


Dieser Zeitverlauf deutet an, dass Werke erst eine ganze Weile überwacht werden (möglichst viele erwischen), um sie dann in Abmahnwellen anzuschreiben. **Seit Mai 2008 Änderung der Abmahnpraxis: Werke mit alten und jüngeren Log-Datum werden zeitgleich abgemahnt.** Eine Zuordnung der Abmahnpunkte zu einzelnen Werken ist seitdem nicht mehr möglich.

Betroffene Provider im Jahresvergleich

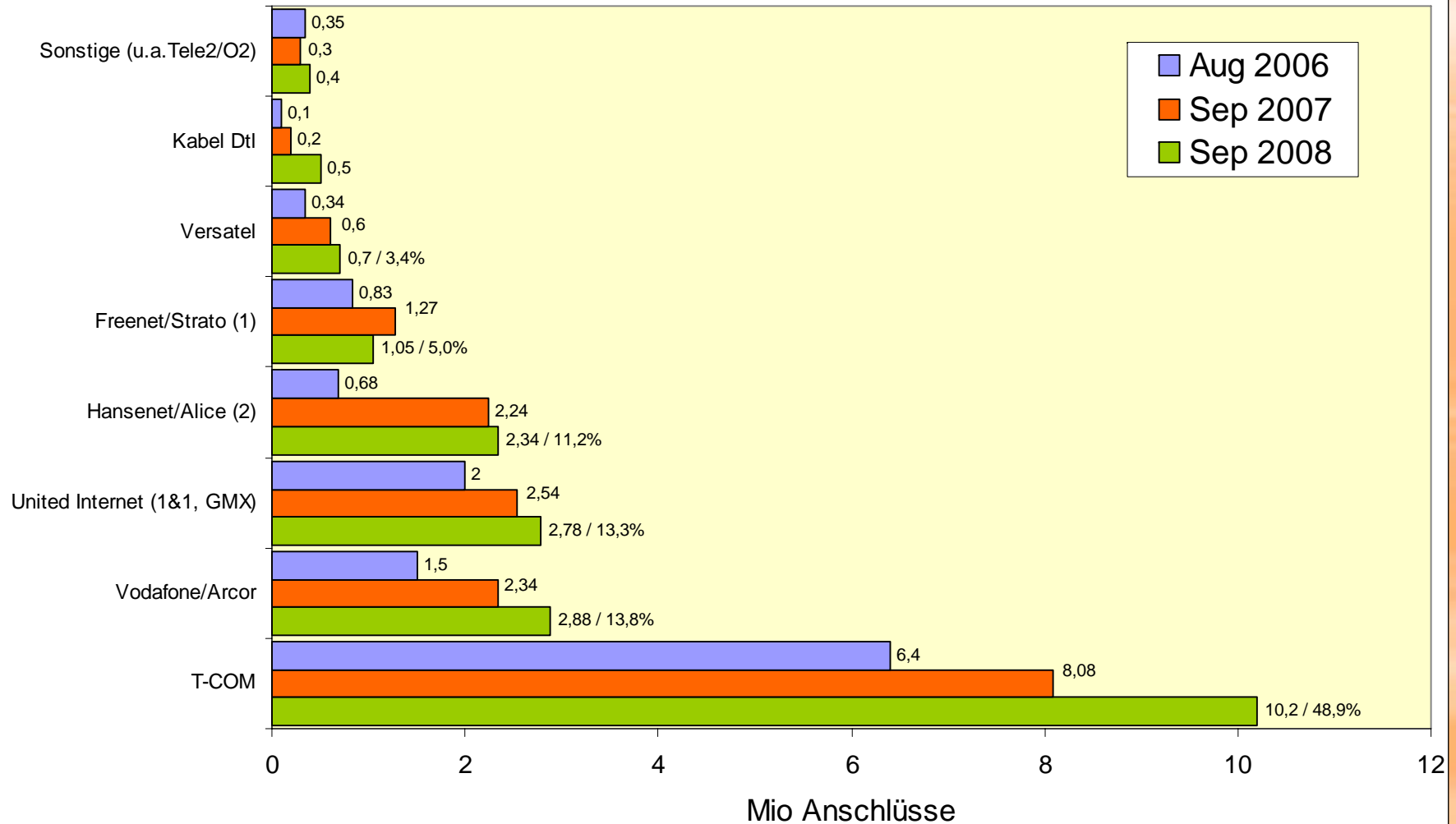
Prozentualer Anteil der Provider, die wegen Anzeige Klarnamen ermittelten!

(Vergleich der Jahre 2005/06, 2007 und 2008)



Bis 2006 entsprach die Abmahnverteilung den Marktanteilen der Provider (Siehe nächste Folie). Ab 2007 änderte sich die Situation. Auch wenn T-COM der marktstärkste Breitbandanbieter ist, sind in 2007/2008 überproportional viele T-COM Kunden, mit deren Reseller 1&1 und Congstar abgemahnt worden. Da kann doch etwas nicht stimmen!?

Marktanteile deutscher Breitbandanbieter



(1) 2007; Nach Übernahme von Tiscali und 2008 LycosDSL

(2) 2007; Nach Übernahme von AOL

Quelle: portel.de/dsltarife.net/dslnet.de

Welcher Provider ist „sicher“?

| | letztbekannter IP- Log | |
|-------------------|---------------------------|--|
| T-COM | Nov 2008 | |
| 1&1 | Nov 2008 | |
| Netcologne | Aug 2008 | |
| Carpo | Aug 2008 | |
| O2 | Jul 2008 | |
| Freenet | Jul 2008 | |
| EWETEL | Jul 2008 | |
| GMX | Jun 2008 | |
| Magdeburg CityCom | Mai 2008 | |
| Congstar | Mai 2008 | |
| Versatel | Apr 2008 | |
| Mnet | Dez 2007 | |
| Alice | Nov 2007 | |
| Lycos | Jan 2007 | |
| Arcor | Jan 2007 | |
| Kabel Dtl | Okt 2006 | |
| Infocity | Okt 2006 | |
| QSC | Sep 2006 | |
| AOL | Jul 2005 | |

↑ unsicher

Sicher bedeutet in diesem Zusammenhang, die Sicherheit des Anschlussinhabers vor Herausgabe des Klarnamens durch den Provider. Je aktueller der letztbekannte Abmahnfall ist, um so unsicherer wird der Provider eingestuft .

Jahresübersicht 2008

(nur in dieser Ausgabe)

Das Jahr 2008 war ein Abmahnjahr der Superlative!

Die folgenden 3 Folien geben dazu einen kleinen Einblick.

Rechteinhaber:

Purzel Video GmbH lässt ihre Werke von mittlerweile vier Abmahner (Auffenberg, Schindler/Bolze, Urmann & Kollegen vorm. KuW, Schulenberg & Schenk) abmahnen.

Abmahner:

Nachdem Digiprotect die Abmahntätigkeit zu Gunsten der Funktion als RI seit Februar völlig eingestellt hat, tauchen viele Neuabmahner auf (Auffenberg, Kern & Cherkeh und Schindler/Bolze im Februar, Bindhardt/Fiedler/Rixen im März, Simon & Partner im April, Clausbruch/Steinmeier/Cramer im Mai, Nüman & Lang und von Gerkan & Burow im August, Schulenberg & Schenk und RA Lihl im November).

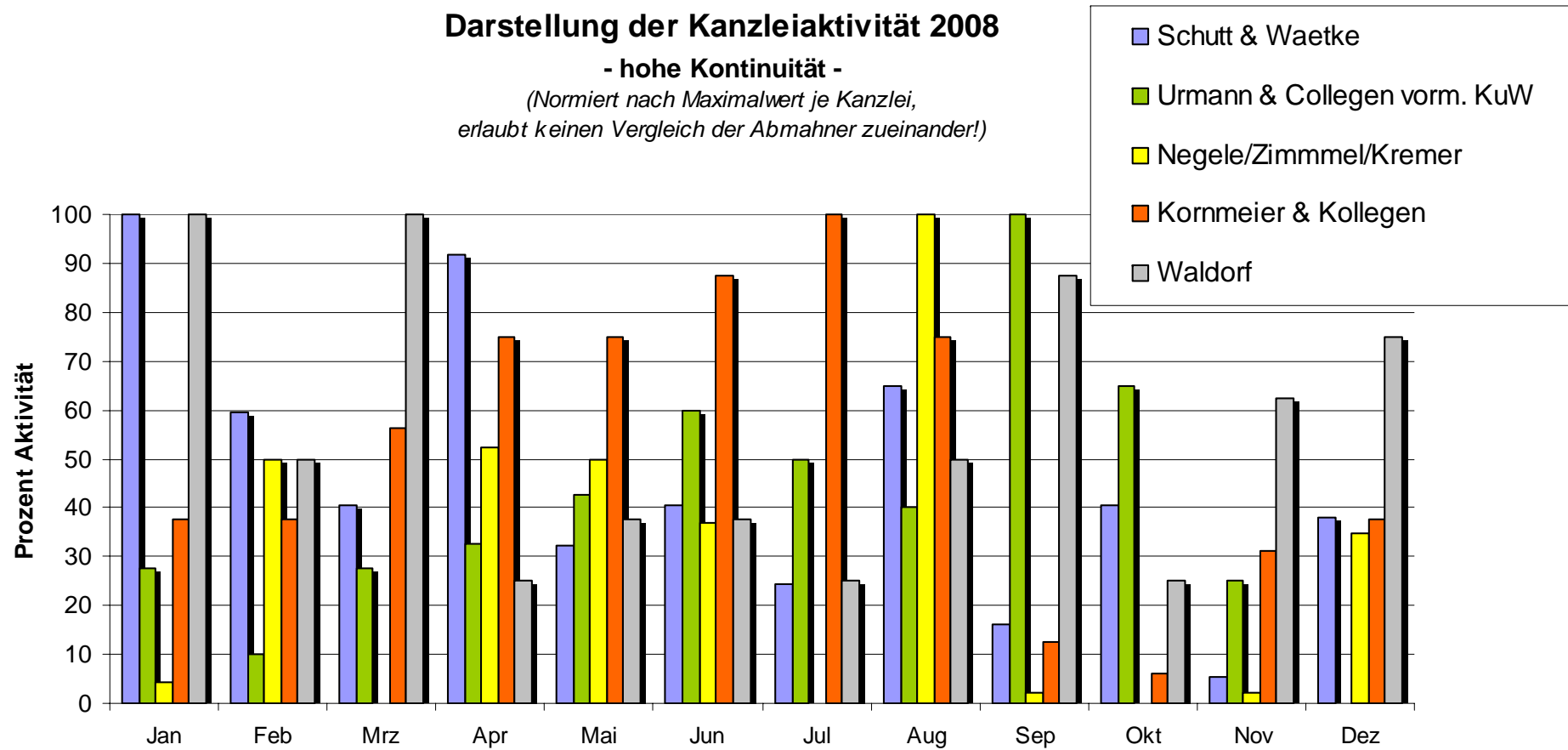
Es lassen sich drei Gruppen feststellen: Die Gelegenheitsabmahner (mit bis zu 3.000 Abmahnungen/Jahr, Abmahner mit unkontinuierlicher Arbeitsweise (mit zirka 10.000 Abmahnungen/Jahr) und Abmahner, in deren Kanzlei ein eigener Bereich nur für Abmahnungen existieren muss, um die Arbeit zu stemmen (mehr als 20.000 Abmahnungen/Jahr).

Wer wann in den Monaten des Jahres besonders aktiv war, auf den nächsten beiden Folien und eine Gesamtübersicht auf der letzten Folie. Damit dürfte die Gesamtanzahl von Abmahnungen (incl. Rasch, die in dieser Statistik nicht enthalten sind) locker die 200.000-Marke geknackt haben.

Darstellung der Kanzleiaktivität 2008

- hohe Kontinuität -

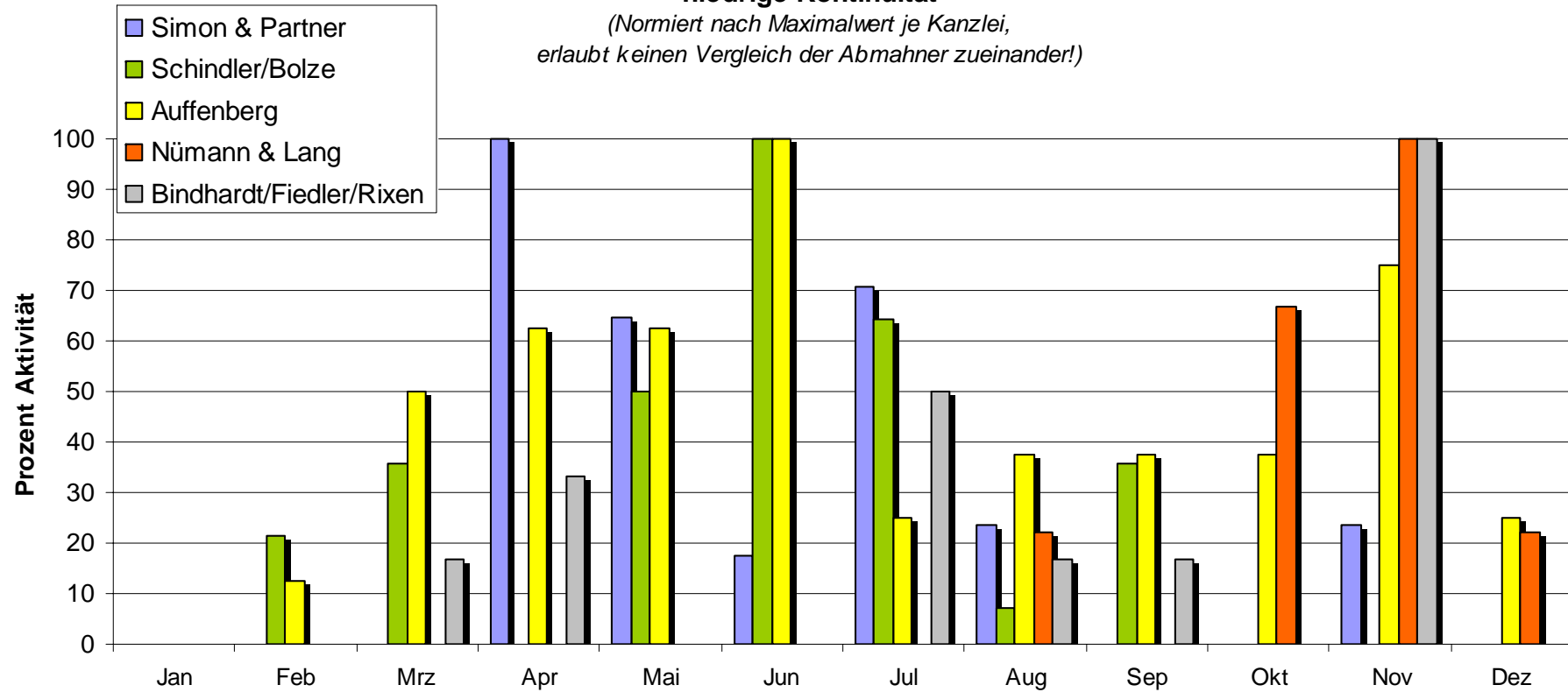
(Normiert nach Maximalwert je Kanzlei,
erlaubt keinen Vergleich der Abmahner zueinander!)



Darstellung der Kanzleiaktivität 2008

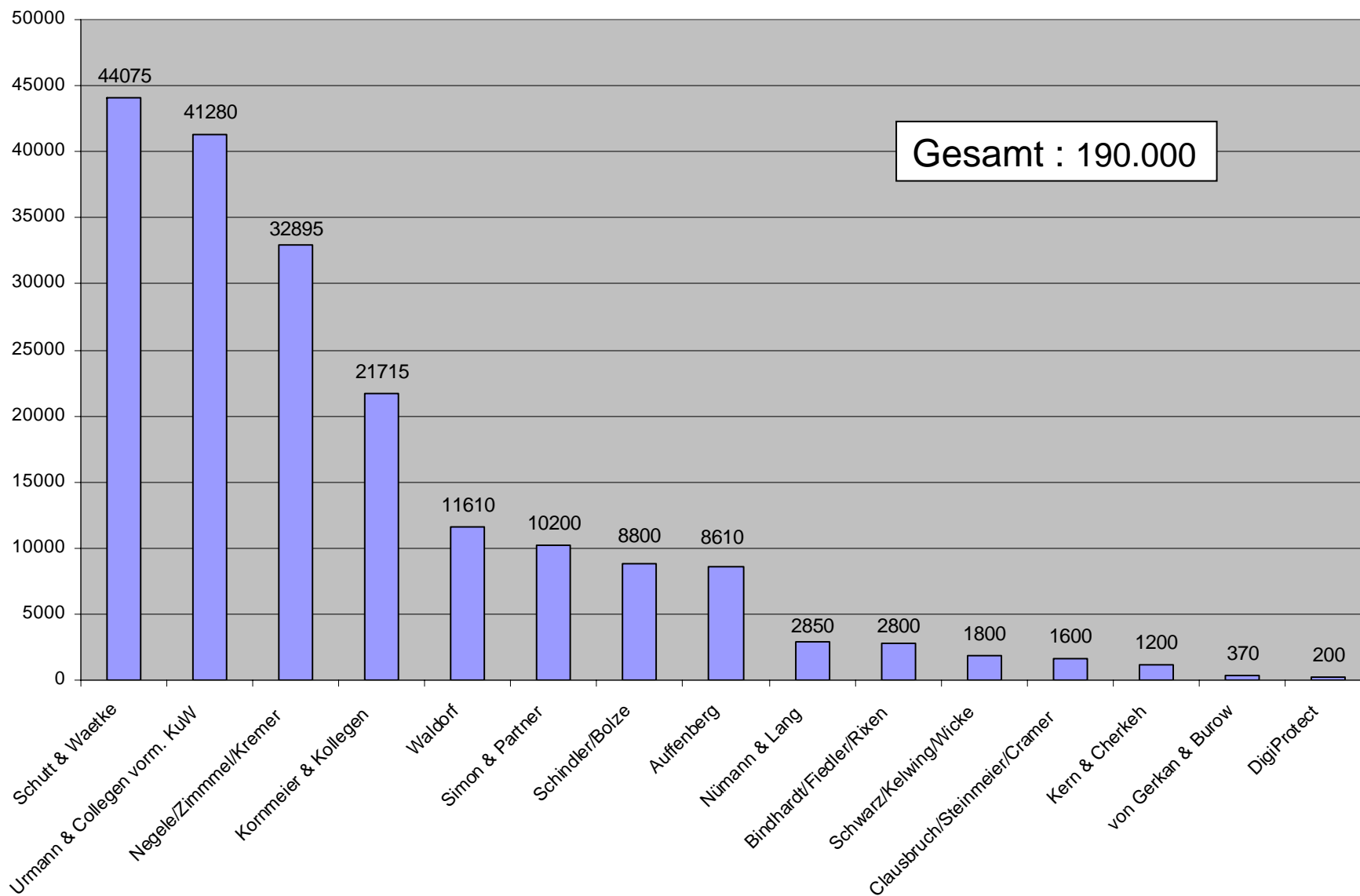
- niedrige Kontinuität -

*(Normiert nach Maximalwert je Kanzlei,
erlaubt keinen Vergleich der Abmahner zueinander!)*



Anzahl Abmahnungen 2008

*Abschätzung der Dimension auf Grundlage der Aktivität u.a. der vergangenen Jahre,
analyisierte Provider-Logs, Aussagen über Ermittlungen der StAschaften u.ä.*



Kontoinhaber: Verein gegen den Abmahnwahn

Spendenkonto: 1 000 301 512

Bankleitzahl: 140 510 00



Diese Übersicht entstand durch wochenlange und fortwährend andauernde Recherche in verschiedenen Internetforen von Daten Abgemahnter auf Grund privater Initiative.

Herausgeber/Haftung

Princess15114 überprüft und aktualisiert ständig die Daten dieser Publikation. Alle Analysen sind mit größter Sorgfalt durchgeführt, dennoch kann für die Informationen, die sich ständig ändern, keine Haftung übernommen werden. Insbesondere stellt die Interpretation der verwendeten Auswertungen lediglich die persönliche Meinung des Verfassers dar.

Ausgabe: November 2008; Datenstand: 31.12.2008

